

**«СОГЛАСОВАНО»**

Начальник штаба  
войсковой части 09436  
генерал-лейтенант



В.Н. Осташко

«13» \_\_\_\_\_ 2006г.

**«УТВЕРЖДАЮ»**

Руководитель СЗ УГАН  
Федеральной службы  
по надзору в сфере транспорта



П.В. Ненюков

«13» \_\_\_\_\_ 2006г.

**«УТВЕРЖДАЮ»**

Руководитель Северо-Западного  
ОУ Росавиации



В.К. Халиков

«14» \_\_\_\_\_ 2006г.

**Инструкция  
по производству полетов в районе посадочной  
площадки**

**«ЗАПОЛЯРНЫЙ»**



## СОДЕРЖАНИЕ

1. Общие положения
2. Описание посадочной площадки.
3. Район посадочной площадки
4. Выполнение полетов.
5. Обслуживание (управление) воздушного движения.
6. **ДЕЙСТВИЯ ЭКИПАЖЕЙ И ОРГАНОВ УВД ПРИ ПОЛЕТАХ В ОПАСНЫХ МЕТЕОРОЛОГИЧЕСКИХ УСЛОВИЯХ, ПРИ ВОЗНИКНОВЕНИИ ОСОБЫХ СЛУЧАЕВ В ПОЛЕТЕ, А ТАКЖЕ ПРИ ПОЛУЧЕНИИ СИГНАЛОВ "КОВЕР", "СТРЕЛА", "РЕЖИМ".**
7. Обеспечение полетов
8. Приложения.  
  
Приложение №1. Карта структуры воздушного пространства.  
Приложение №2 Схема набора и ухода.  
Приложение №3. Схема подхода и захода на посадку.  
Приложение №10. Схема-кроки посадочной площадки.
9. Листы согласования



## 1. Общие положения

1.1. Инструкция по производству полетов на посадочной площадке «ЗАПОЛЯРНЫЙ» разработана в соответствии с Федеральными правилами использования воздушного пространства России, Федеральными правилами выполнения полетов, приказа Министра обороны РФ и Директора ФС ВТ России N615/150, Наставлением по производству полетов и другими документами регламентирующими выполнение полетов.

1.2 Посадочная площадка «ЗАПОЛЯРНЫЙ» предназначена для взлета и посадки вертолетов Ми-8, Ми-2, Ка-32 при выполнении транспортно-связных полетов без постоянного базирования. .

1.3 Площадка принадлежит ОАО «Кольская ГМК».

1.4 Площадка находится в хозяйственном ведении и оперативном управлении ОАО «АК «ТАЙМЫР»

1.5 Старшим авиационным начальником посадочной площадки является летный директор ОАО «АК «ТАЙМЫР»

## 2. Описание посадочной площадки.

2.1. Посадочная площадка расположена 1 км юго-западнее г. Заполярный.

2.2. Географические координаты 69° 24' 48" с.ш. 030° 47' 48" в.д.

2.3. Абсолютная высота площадки +140м.

2.4. Номер часового пояса 2.

2.5. Магнитное склонение +10°.

2.6. Летное поле расположено на насыпи и приподнято на Н =12 метров, имеет прямоугольную форму размером 50 x 70м. Поверхность ровная, асфальт. Рабочая площадь размером 20 x20м. Рабочая площадь по периметру маркирована флажками белого цвета и тумбами красного цвета.

2.7. Разрешенные сектора подхода: с востока к площадке 165°-330°

2.8. Минимумы для взлета и посадки вертолетов :

\*при выполнении транспортно-связных полетов 400x5000м скорость ветра согласно ограничений РЛЭ вертолета;

\*при выполнении срочных сан.заданий, АСР 400x2000м скорость ветра согласно ограничений РЛЭ вертолета.

## 3. Район посадочной площадки

3.1. Район аэродрома для посадочной площадки не устанавливается.

3.2. Посадочная площадка находится в 25км приграничной полосе с особым режимом полетов, в зоне Мурманского РЦ ЕС ОрВД

3.3. Местность в районе площадки горная. В близи посадочной площадки на запад территория завода, на северо - востоке находится город Заполярный

3.4. Подготовленных площадок на случай экстренной посадки не предусмотрено.

3.5. В районе аэродрома имеются следующие искусственные и естественные препятствия:

Таблица № 1

№ преп	Наименование	Полярные координаты относительно КТА		Нотн. (м)	Наличие маркировки
		Удаление (м)	Азимут (истин) град.		
1	2	3	4	5	6
1	Линия электропередачи	400	280 - 300	23	есть
2	Трубы ТЭЦ	400	175	50	есть
3	Телевизионная вышка	4 000	355	242	есть
4	Труба	300	240	50	есть



## Запасные аэродромы.

Таблица 2.

Название аэродрома	Расположение	МК пос.	До запасного аэродрома		АНЗ кг		
			S км	МПУ	Ми-2	Ми-8	Ка-32
Мурманск	24км ю-з г.Мурманск	135°-315°	105	120°	300	750	750

### 4. Выполнение полетов.

4.1. При выполнении визуальных полетов подход к площадке осуществляется на безопасной высоте, заход осуществляется против ветра. Посадка разрешается после выполнения осмотра путем пролета над посадочной площадкой на высоте не ниже 50м. с целью уточнения направления и скорости ветра, отсутствия препятствий на площадке. При заходе на посадку, экипаж ВС обязан доложить курс захода.

4.2. Выход осуществляется после набора высоты не менее 100м. по прямой с курсом взлета, далее с набором безопасной высоты по заявленным маршрутам с обязательным докладом курса и места взлета в эфир.

4.3 При выполнении захода на посадку после осмотра развороты разрешается выполнять только в секторе  $A_{и}=345^{\circ} - 150^{\circ}$  на Нист не менее 100м

4.4 При выполнении взлета в северном направлении набор высоты выполнять с расчетом набора Нист не менее 100м на удаление 400м от посадочной площадки, далее правый разворот набор Нбез через Корзуново.

4.5. При невозможности посадки на площадке, экипаж следует на запасной аэродром на безопасной высоте.

4.6. Взлет и посадка с попутным ветром запрещены. Взлет и посадка с боковым ветром выполняются согласно требованиям РЛЭ воздушного судна.

### 5.Обслуживание (управление) воздушного движения.

5.1. Посадочная площадка «Заполярный» расположена в зоне ответственности Санкт-Петербургского ЗЦ ЕС ОрВД, в границах Мурманского РЦ ЕС ОрВД, в районе ответственности Мурманского МДП. Органы УВД на площадке отсутствуют. Полеты на п/п «Заполярный» осуществляются под контролем Мурманского МДП в 25км пограничной полосе.

5.2. Планы полетов (заявки на полет) подаются экипажем ВС в соответствии с ТС-95 в АДП а/п Мурманск. Допускается подача планов через радиобюро Мурманского филиала ГУДП «Сев-Запаэронавигация» в формализованном виде («Морена 3920кгц»). При подаче заявок через в/ч 81636 в РМК указывать «прошу обеспечить по гражданской линии»

5.3. Получение разрешения на использование воздушного пространства, доклад о времени начала работ и их окончания, производится по КВ-каналам связи. В случае отсутствия или неустойчивой связи, согласование производится на частоте 132.1 мгц (Мурманск-контроль), через высотные борты, другие ВС находящиеся в районе или по имеющимся у Заказчика средствам спутниковой связи (тел.583357,583318).

5.4. Экипаж, при ночевке, перед вылетом обязан запросить (через диспетчера МДП,АДП) разрешение на использование воздушного пространства не позже, чем за 2 часа до запланированного времени вылета, указанного в заявке, или времени, предварительно скорректированного с центром ЕС ОрВД, по согласованию. Если в установленные сроки запрос на использование воздушного пространства или уведомление о переносе времени вылета в военный сектор Мурманского РЦ ЕС ОрВД не поступили, заявка аннулируется.





5.5. Разрешение на использование воздушного пространства и условия использования должны быть выданы экипажу не позже, чем за 1 час до запланированного времени вылета.

5.6. Запрос на использование воздушного пространства должен содержать:

- \*время вылета;
- \*запрашиваемые маршрут и высоту полета;
- \*другую информацию (при необходимости).

5.7. Экипаж ВС должен произвести вылет в течении 20 минут от времени, согласованного с диспетчером МДП. Если в течении этого времени вылет не произведен и не передано уведомление о переносе времени вылета, вылет запрещается и заявка аннулируется.

## **6. ДЕЙСТВИЯ ЭКИПАЖЕЙ И ОРГАНОВ УВД ПРИ ПОЛЕТАХ В ОПАСНЫХ МЕТЕОРОЛОГИЧЕСКИХ УСЛОВИЯХ, ПРИ ВОЗНИКНОВЕНИИ ОСОБЫХ СЛУЧАЕВ В ПОЛЕТЕ, А ТАКЖЕ ПРИ ПОЛУЧЕНИИ СИГНАЛОВ "КОВЕР", "СТРЕЛА", "РЕЖИМ".**

6.1. При попадании в условия погоды хуже установленного минимума КВС обязан принять решение об уходе на запасной аэродром и согласовать дальнейшие действия со службой УВД.

6.2. При потере ориентировки в районе площадки экипаж обязан взять курс от государственной границы, с немедленным докладом службе УВД. Производить маневры для восстановления ориентировки вблизи с государственной границей ЗАПРЕЩАЕТСЯ. (НПП ГА- 85 п.п 8.2. 8.4).

6.3. При возникновении в полете особых случаев экипаж и диспетчер действуют согласно руководящих документов ФС ВТ России, РЛЭ и Технологии работы диспетчера.

6.4. При получении сигнала «КОВЕР»

- при получении сигнала "Ковер", диспетчер МДП немедленно освобождает указанный район от ВС, направляя их на запасные аэродромы, не входящие в указанный район, прекращает выпуск ВС.

- экипажи ВС немедленно выполняют указание диспетчера о выходе из указанного района или производстве посадки.

6.5. При получении сигнала "СТРЕЛА"

- для выяснения воздушной обстановки при получении сигнала "Стрела" все ВС, выполняющие полеты в качестве контрольных целей проверяют включение действующего кода системы радиолокационного опознавания.

6.6. При получении сигнала "РЕЖИМ"

- при получении сигнала "Режим", экипаж ВС уточняет у диспетчера причину сигнала, и если возможно устраняет ее, для этого проверяет работу и код аппаратуры опознавания, уточняет свое местонахождение.

## **7.Обеспечение полетов**

7.1. Метеорологическое обеспечение

Метеоинформацией обеспечивает АМСГ 1 разряда а/п Мурманск Обеспечение производится в соответствии с НМО ГА 95 согласно плану полетов и поступивших дополнительных заявок. Для метеообеспечения используется прогноз по площади №1 Кольского полуострова . Шести часовые прогнозы по площади выпускаются в период полетов через каждые три часа с заблаговременностью не менее одного часа до начала действия. При возникновении опасных метеоявлений составляются коррективы и предупреждения по площади метеообеспечения, которые немедленно доводятся до экипажей ВС.

7.2. Средства связи, РСТО полетов отсутствует.

7.3. Штурманское обеспечение производится в базовом аэропорту «Мурманск» каждым эксплуатантом самостоятельно.



7.4. Режимно-охранное обеспечение производится начальником площадки.

7.5. Инженерно-авиационное обеспечение выполняется экипажем воздушного и тех.составом процессе предполетной подготовки, послеполетного осмотра установленным РЛЭ ВС и регламентом ТО.

7.6. Содержание посадочной площадки возложено на ОАО «Кольская ГМК»

7.6. Медицинское обеспечение: лица летного состава медицинский контроль проходят согласно п.п.4.12.5. НПП ГА-85.

7.7. Поисково-спасательное обеспечение – Мурманская база, место базирования а/п Мурманск, дежурство круглосуточно.

И.о. штурман ЛК ОАО «Авиакомпания «Таймыр»



С.А.Похабов

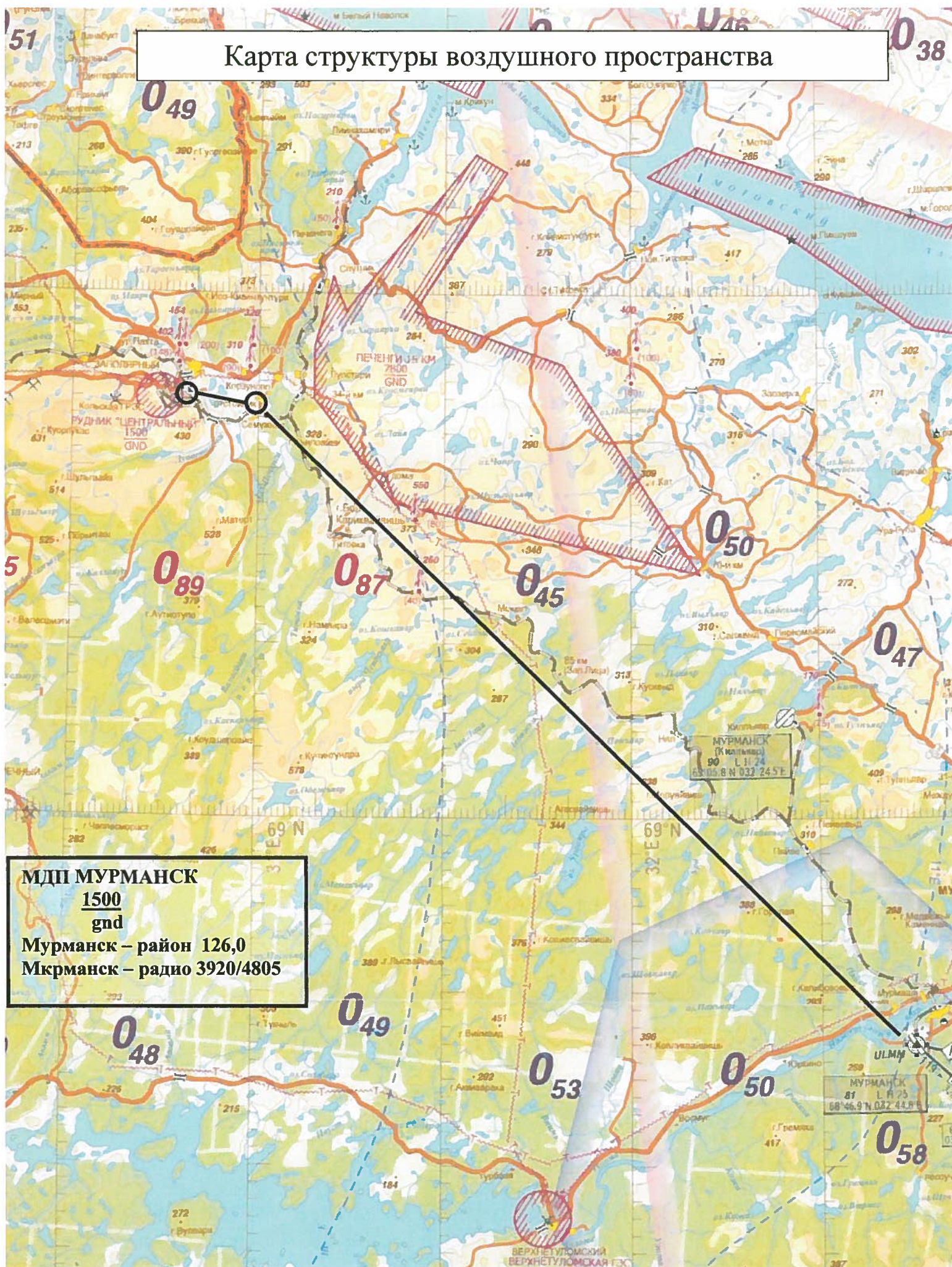


## **ПРИЛОЖЕНИЯ**





# Карта структуры воздушного пространства

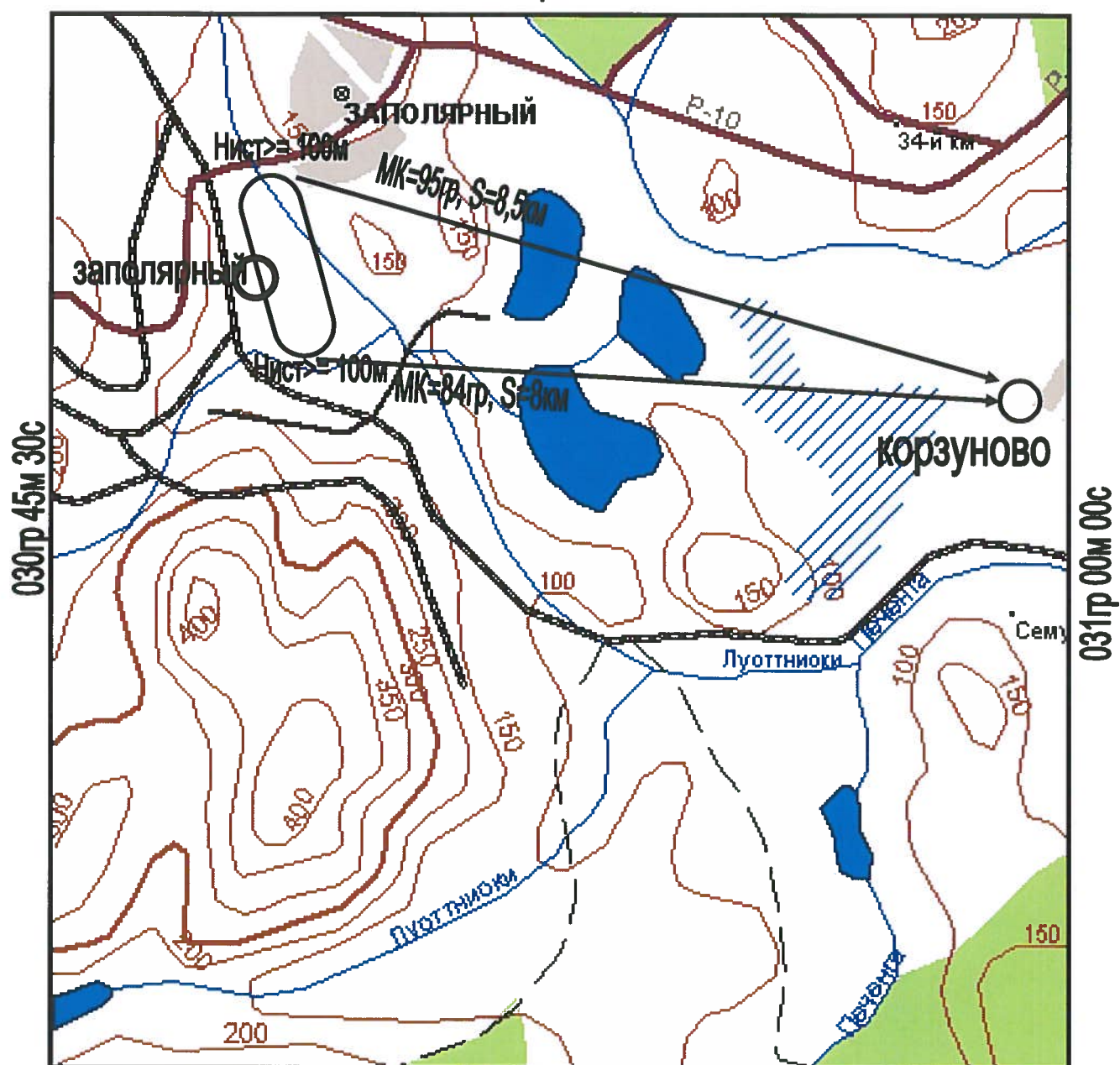








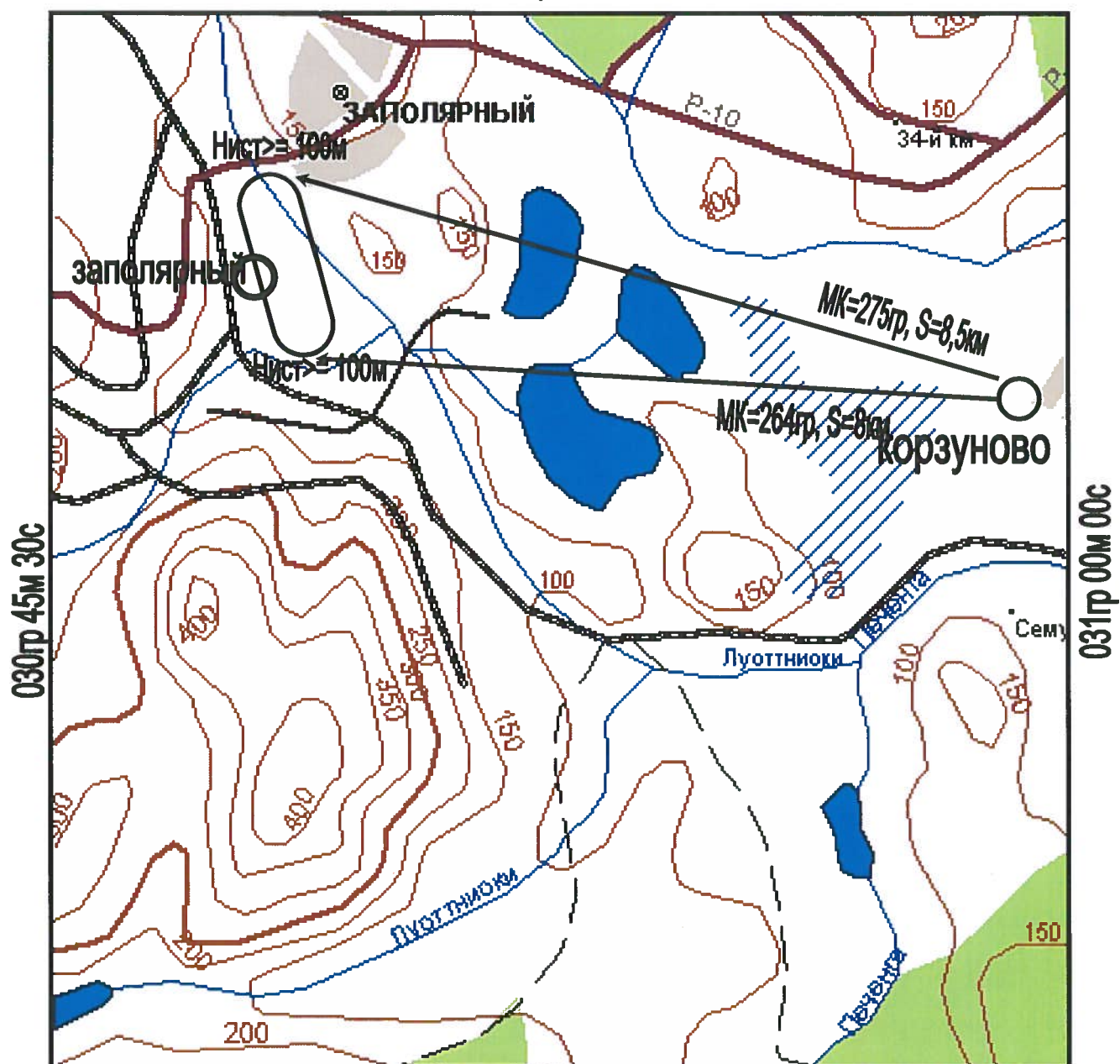
69гр 20м 18с



69гр 20м 18с

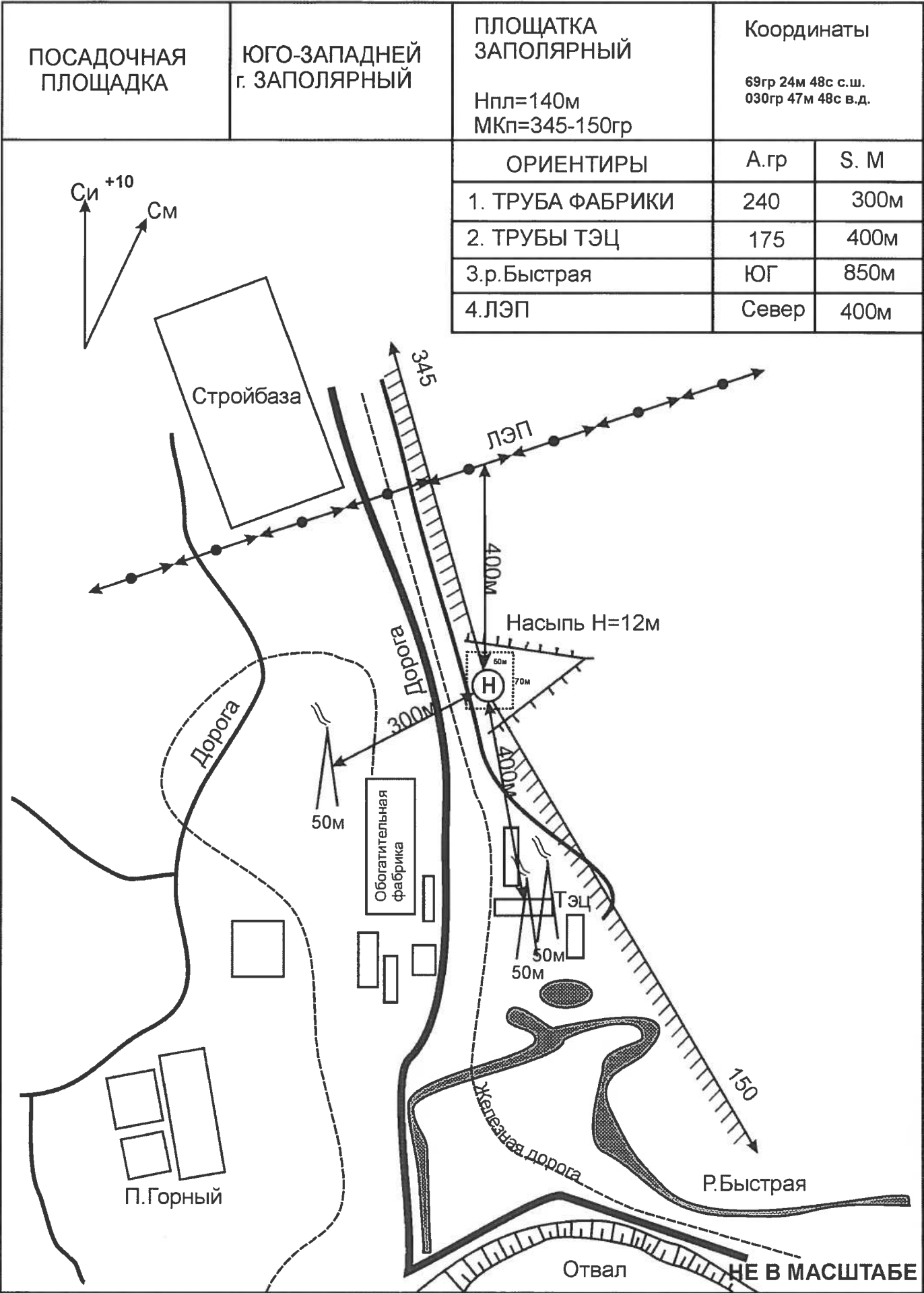


69гр 20м 18с



69гр 20м 18с





**Примечания:** Взлет посадка, а также полеты ограничены азимутами 150-345 градусов



### Лист согласования

К инструкции по производству полетов в районе посадочной площадки «Заполярный» принадлежащей ОАО «Кольская ГМК» находящейся в зоне ответственности Санкт-Петербургского ЗЦ ЕС ОрВД в границах Мурманского РЦ ЕС ОрВД.

1. Начальник ВС Мурманского РЦ ЕС ОрВД  
Подполковник

«26» июля 2006г.



Д.Применко

2. Начальник ГС Мурманского РЦ ЕС ОрВД

«26» июля 2006г.



А.Макавьяцкас

3. Врио начальника  
Потрафикного управления ФСБ России  
по Мурманской области



«26» июля 2006г.

В.Чекайло





## Лист согласования

К инструкции по производству полетов в районе посадочной площадки «Заполярный» принадлежащей ОАО «Кольская ГМК» находящейся в зоне ответственности Санкт-Петербургского ЗЦ ЕС ОрВД в границах Мурманского РЦ ЕС ОрВД.

Начальник ЦУА КП в/ч 09436  
Полковник



Е. Харченко  
А.Алешкин

« 10 » 08 2006г.

ЗрМО Главный штурман в/ч 09436  
Полковник



О. Федоренко  
В.Федорен

« 10 » 08 2006г.

Начальник САИ в/ч 09436  
Подполковник



О. Свищев  
О.Свищев

« 8 » августа 2006г.

Начальник ВС Санкт-Петербургского ЗЦ ЕС ОрВД  
Полковник



И.Фаязов

« 08 » августа 2006г.

Начальник ГС Санкт-Петербургского ЗЦ ЕС ОрВД



М.Корсаков

« 02 » августа 2006г.



**Лист регистрации изменений дополнений к инструкции**

[illegible]

